

Universidade do Minho

Escola Superior de Enfermagem





Universidade do Minho
Escola Superior de Enfermagem

Escola Superior de Enfermagem

Universidade do Minho

NewsESEletter n.º 23 | 2016



Versão digital

Eventos da ESE

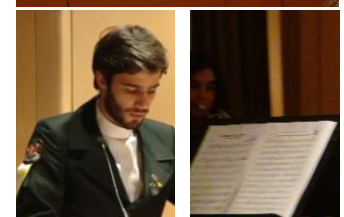
104º Aniversário da Escola Superior de Enfermagem da UMinho

25 de fevereiro, Auditório B1, CP II, Campus de Gualtar, Braga

A Escola Superior de Enfermagem celebrou o seu 104º Aniversário em cerimónia aberta à comunidade. Com a aprovação dos novos Estatutos, o Dia da Escola foi alterado, comemorando-se assim a sua integração na Universidade do Minho em 25 de fevereiro de 2006.

O programa desta celebração integrou as intervenções do Reitor da UMinho, Professor António M. Cunha, da Presidente da Escola, Professora Maria Isabel Lage e do Presidente da AESECG, Emanuel F. Marques e, ainda, a palestra intitulada “*Voluntariado e Solidariedade: Onde está o meu próximo?*” proferida pela Engª Cláudia Assis Teixeira.

Dedicada exclusivamente ao voluntariado desde há mais de uma década, a Engª Cláudia Assis ingressou na Liga Portuguesa contra o Cancro, fazendo voluntariado no Hospital de Dia e no Serviço de Cuidados Paliativos. Preside atualmente a **Foste Visitar-me**, Associação de Visitadores de Reclusos.



Clipping [AAUM.TV](#)

Seminário: Cuidar a família com crianças com necessidades especiais: intervenções dos enfermeiros

10 de fevereiro, 11h00-13h00, Sala 101, CP II, Campus de Gualtar, Braga

O desenvolvimento durante a infância é sobretudo afetado pelos ambientes mais imediatos com os quais a criança interage: a família, os pares, a escola e a comunidade. É igualmente influenciado pela qualidade da relação que esses sistemas estabelecem entre si. Neste sentido, a relação família-serviços de saúde, particularmente a relação enfermeiro-família, pode ser uma importante referência para o bem-estar da criança e da família com consequentes ganhos para ambos os subsistemas.

Neste seminário, que contou com a participação da professora Cláudia Oliveira, pretendeu-se compreender o impacte psicossocial das *necessidades especiais* no contexto familiar e o papel do enfermeiro na promoção da saúde e bem-estar da criança e da família.



Universidade do Minho
Escola Superior de Enfermagem



Seminário: A criança com necessidades especiais: o papel das equipas de intervenção precoce

11 de fevereiro, 10h00-12h00, Sala 102, CP II, Campus de Gualtar, Braga

Na sequência dos princípios estabelecidos na Convenção dos Direitos da Criança, e no âmbito do Plano de Ação para a Integração das Pessoas com Deficiência ou Incapacidade 2006-2009, foi criado o Sistema Nacional de Intervenção Precoce na Infância (SNIPI). O SNIPI funciona através da atuação coordenada dos Ministérios do Trabalho e da Solidariedade Social, da Educação e da Saúde, conjuntamente com o envolvimento das famílias e da comunidade.

O SNIPI tem a missão de garantir a Intervenção Precoce na Infância (IPI), entendendo-se como um conjunto de medidas de apoio integrado centrado na criança e na família, incluindo ações de natureza preventiva e reabilitativa, no âmbito da educação, da saúde e da ação social.

Este seminário, que contou com a participação da professora Ana Maria Serrano, pretendeu problematizar o conceito de intervenção precoce e discutir os novos desafios associados aos sistemas de produção de bem-estar, particularmente os serviços que integram o Sistema Nacional de Intervenção Precoce na Infância e refletir sobre a importância das redes sociais e do estado social na provisão de cuidados à criança e família com necessidades especiais.



Universidade do Minho
Escola Superior de Enfermagem



Seminário: A criança na escola: a Classificação Internacional de Funcionalidade, Incapacidade e Saúde (ICF-OMS) na integração da criança no ensino regular

12 de fevereiro, 10h00-12h00, Sala 103, CP II, Campus de Gualtar, Braga

A inclusão da criança no ensino regular - Educação Especial - envolveu uma série de etapas durante as quais os sistemas educativos experimentaram diferentes formas de dar resposta às crianças portadoras de deficiência e aos alunos com dificuldades de aprendizagem. A “Declaração de Salamanca” (1994) estabeleceu o enquadramento que permitiu pensar na forma de desenvolver uma política e uma prática de Educação para Todos. Neste documento pode ler-se que as escolas do ensino regular que têm uma orientação inclusiva têm *“as formas mais eficientes de combater atitudes discriminatórias, construindo-se assim uma sociedade inclusiva e alcançando-se a educação para todos”*.

Neste seminário, a cargo da professora Filomena Meleiro, pretendeu-se dar a conhecer a CIF (Classificação Internacional de Funcionalidade, Incapacidade e Saúde) e sensibilizar os participantes para a mudança radical de paradigma que a referida CIF vem oferecer: do modelo puramente médico para um modelo biopsicossocial e integrado da funcionalidade e incapacidade humana, a partir da análise de práticas inclusivas de crianças com necessidades especiais em contexto escolar.



Universidade do Minho
Escola Superior de Enfermagem



Ciclo de Seminários

Campus de Gualtar da UMinho, janeiro a junho 2016, Campus de Gualtar

A Associação de Estudantes da Escola Superior de Enfermagem (AESEECG) organiza um ciclo de seminários que a Associação de Estudantes da ESE-UMinho, a AESEECG, conjuntamente com a Escola, se encontra a organizar e que se reveste de especial importância no contexto ensino-aprendizagem do Curso de Licenciatura em Enfermagem. Reserve na sua agenda as datas dos próximos, que terão lugar no Campus de Gualtar da Universidade do Minho, em Braga, das 17h00 às 20h00.

O primeiro seminário, "Pé diabético", teve lugar no passado dia 28 de janeiro e contou com a participação de Cristina Afonso, enfermeira na USF Manuel Rocha Peixoto do ACeS Cávado I – Braga.

No dia 17 de março, no Auditório B1 do CP II decorreu o seminário "Inserção no Mercado de Trabalho", o qual procurou esclarecer alguns aspetos relacionados com a empregabilidade dos enfermeiros em Portugal.

Próximos seminários (Campus de Gualtar, CP II, B2):

19 de maio: **"Crianças com Necessidades Especiais"**

16 de junho: **"Saúde Mental"**



Jornadas de Enfermagem das Especialidades Cirúrgicas do Hospital de Braga

18 de março, 10h00, Auditórios do Hospital de Braga, Braga

O Hospital de Braga e a Academia CUF organizaram as Jornadas de Enfermagem de Especialidades Cirúrgicas com o tema "A Arte do Encontro: No Cuidar do Doente Cirúrgico". O evento conta com painéis científicos das mais diversas áreas e especialidades e um concurso de e-pósteres.

O encontro científico debruça-se sobre a discussão de temas pertinentes como, experiências de boas práticas em contexto cirúrgico, a importância da nutrição na recuperação do doente cirúrgico, a continuidade dos cuidados na comunidade bem como, a importância da supervisão clínica enquanto potenciadora da melhoria das práticas de Enfermagem e o desafio STOP Infecção no Hospital de Braga.

Mais informação em www.hospitaldebraga.pt



XVI Edição do Fórum Nacional de Estudantes de Enfermagem

19 de março, ESEP, Porto

A AESEEnFP apresentará a XVI Edição do Fórum Nacional de Estudantes de Enfermagem no âmbito da temática das "Feridas", tema crucial na atual prática de Enfermagem. Este evento pretende fomentar o conhecimento científico e a promoção de um espaço de discussão e reflexão sobre os cuidados de enfermagem permitindo o desenvolvimento do espírito crítico baseado na evidência.

Dada a relevância da fundamentação de qualquer prática e a interdisciplinaridade praticada nos cuidados de saúde, o FNEE destina-se a todos os estudantes de Enfermagem do país, assim como a estudantes de outras áreas afins e a profissionais de Enfermagem.

Mais informação em <https://www.facebook.com/events/917930271662057/>



2ª Feira Formativa da UMinho

7 a 8 de abril de 2016, Pavilhão Multiusos de Guimarães

A Universidade do Minho promove, no Pavilhão Multiusos de Guimarães, a 2ª Edição da **4U Minho - Feira de Oferta Educativa e Formativa**. Esta iniciativa pretende promover a oferta educativa das instituições de ensino da região, proporcionando às famílias e aos potenciais estudantes informação alargada sobre os possíveis percursos escolares. Junte-se a nós e escolha o melhor futuro para si ou para os seus filhos!



A UCC de Amares, do ACeS Gerês Cabreira, está a organizar o 1º Encontro da UCC Amares – Educação, Saúde e Cidadania, para os dias 6 e 7 de maio de 2016, dando visibilidade ao trabalho desenvolvido na comunidade. Está previsto um painel intitulado “Do Germinar ao Florescer dos Pais”.



Mais informações brevemente

3º PNAE Congress On Pædiatric Nursing

26-27 de maio de 2016, Porto

O evento tem como objetivo debater a Enfermagem de Saúde Infantil e Pediátrica a nível europeu e é organizado em conjunto pela PNAE, a ESEP e a Mesa do Colégio de Enfermagem de Saúde Infantil e Pediátrica (MCEESIP) da Ordem dos Enfermeiros (OE).



Mais informação em <https://skyros-congressos.pt/pnae2016/index.php>

Cursos da ESE

Cursos de Pós-Graduação e de Formação Especializada

- **Pós-Licenciatura de Especialização em Enfermagem de Reabilitação**
Apresentação de candidaturas 18/04/2016 a 20/05/2016
- **Pós-Licenciatura de Especialização em Enfermagem de Saúde Materna e Obstetrícia**
Apresentação de candidaturas 11/04/2016 a 15/07/2016
- **Curso de Formação Especializada em Enfermagem de Cuidados Paliativos**
Apresentação de candidaturas 22/04/2016 a 23/05/2016
- **Curso de Especialização em Intervenção Avançada em Feridas**
Apresentação de candidaturas 3/11/2016 a 21/11/2016

Cursos de Mestrado
licenciatura em Enfermagem
Supervisão Clínica
Investigação
Saúde Materna
Obstetrícia
Enseio a Distância
Cursos de pós-graduação
Intervenção avançada em feridas
Cuidados paliativos
Cursos de Especialização
Reabilitação

Cursos de Formação a Distância

A **Universidade do Minho**, instituição líder na formação em Enfermagem, lança uma nova oferta formativa na modalidade de **Ensino a Distância**. Esta modalidade, cada vez mais difundida com as transformações do fenómeno da globalização, oferece a possibilidade de obter formação creditada.

Os **cursos online** da UMinho na área da **Enfermagem** foram especialmente desenhados e adequados aos enfermeiros que, por motivos de dispersão geográfica, limitações de tempo e/ou compromissos laborais e/ou pessoais, não lhes é possível deslocar-se aos contextos de formação.

Neste sentido, a **Escola Superior de Enfermagem** desenvolveu 3 cursos a distância estratégicos para corresponder aos pedidos de formação destes profissionais, coordenados por Professores Doutorados e Docentes Especialistas da Escola bem como de outras instituições europeias:

Estomaterapia

Mais informações em:

<https://cursosonline.uminho.pt/Pages/Estomaterapia/Estomaterapia.aspx>



Universidade do Minho
Ensino a Distância

ENSINO A
DISTÂNCIA

ESTOMATERAPIA

Investigação em Enfermagem

INVESTIGAÇÃO
EM ENFERMAGEM

Mais informações em:

<https://cursosonline.uminho.pt/Pages/InvestigacaoEnfermagem/InvestigacaoEnfermagem.aspx>

Cuidados Paliativos

GUIDADOS
PALIATIVOS

Mais informações em:

<https://cursosonline.uminho.pt/Pages/CuidadosPaliativos/CuidadosPaliativos.aspx>

A aprovação na formação terá uma creditação em **créditos (ECTS – EUROPEAN CREDIT TRANSFER SYSTEM)** pela via de um exame presencial. Alternativamente poderá haver lugar a um certificado de participação e aprovação online.

Portal do Ensino a Distância | **Mais informações e inscrições em**
<https://cursosonline.uminho.pt/>

ContactE-SE

Escola Superior de Enfermagem

Universidade do Minho
3º piso - Edifício da Biblioteca Geral-BGUM/UMCidades
Campus de Gualtar
4710-057 Braga

Secretaria-geral

Tel.: 253 601 300 – em@il:
sec.presidencia@ese.uminho.pt

Secretaria do Conselho Pedagógico e Atenção de Alunos

Tel.: 253 601 322 – em@il:
sec.graduacao@ese.uminho.pt; sec.pos-graduacao@ese.uminho.pt

Secretaria da Direção de Curso

Tel.: 253 601 313 – em@il:
dir.curso@ese.uminho.pt



Agradecemos que enviem as vossas notícias e sugestões para divulgacao@ese.uminho.pt

Os editores reservam-se o direito de selecionar o tipo de notícia/evento a publicar.
Agradecemos a vossa compreensão.

