



Universidade do Minho
Escola Superior de Enfermagem

Escola Superior de Enfermagem

NEWS ESE letter - Nº 1 | maio 2013

Tomada de posse da Presidência da ESE

Tomada de posse da Presidência da Escola Superior de Enfermagem

20 de Maio, Auditório Nobre do Edifício dos Congregados, Braga

Em cerimónia aberta à comunidade, a Professora Doutora **Maria Isabel Gomes Sousa Lage** foi reconduzida como Presidente da Escola Superior de Enfermagem em ato público presidido pelo Reitor da Universidade do Minho, Professor António M. Cunha.

A equipa da Presidência está constituída pelos Vice-Presidentes:

Professora **Maria Manuela Almendra Magalhães**

Professor **Rui Manuel Freitas Novais**



A ESE preparada para enfrentar os desafios

O futuro incerto, e os seus desafios, exige a articulação de vontades e a congregação de esforços e de recursos para atingirmos o sucesso. Visionamos o futuro como um friso temporal pleno de oportunidades. Até hoje, todas as conquistas do percurso da Escola Superior de Enfermagem da UMinho (ESE-UM) foram possíveis com o esforço e o contributo de todos, docentes, trabalhadores, colaboradores, alunos e, certamente, com o apoio e estímulo da equipa reitoral.

Tencionamos aumentar o número de diplomados, assegurando, simultaneamente, a qualidade e a relevância dos seus projetos de ensino através do desenvolvimento científico e humano da Escola, consolidando progressivamente a qualificação dos seus docentes e a produção de novos conhecimentos na área da Enfermagem, bem através a ciclos de estudo em funcionamento e novos ciclos de natureza multidisciplinar, bem em parceria com outras instituições de ensino nacionais e internacionais. Pretendemos, ainda, aumentar e diversificar a formação ao nível dos cursos de pós-licenciatura nas áreas de especialização em Enfermagem, da formação pós graduada e de curta duração, e, é nossa ambição, vir a reunir condições para abertura de um curso de doutoramento.

Procuramos também promover e potenciar uma cultura de investigação, assumindo a investigação multidisciplinar como o principal fator da sua afirmação, âncora de uma progressiva e efetiva interação com a sociedade, na resposta aos desafios sociais e aos problemas de saúde dos cidadãos. A ESE quer desenvolver projetos estruturantes, associados a áreas sociais e profissionais emergentes, colocando o Envelhecimento e a Doença Crónica na agenda científica e na política educativa da Escola, envolvendo neste ambicioso objetivo os seus estudantes.

A Escola tem no seu horizonte apoiar o Plano Estratégico da UMinho no que reporta ao alargamento do espectro das suas atividades de ensino e investigação a outras áreas profissionais da saúde, consubstanciando um projeto que conserve a identidade

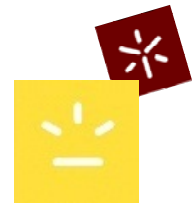
e a especificidade da formação em enfermagem, que evolua para uma Escola de Enfermagem e Tecnologias de Saúde.

A Escola está a crescer e a dar sinais de que é uma Escola comprometida com o desenvolvimento, em estreita consonância com os objetivos e com o plano estratégico da UM. Estamos mais confiantes, mais exigentes, mais proativos e, sobretudo, estamos a procurar encontrar fatores de diferenciação face às atuais circunstâncias, fatores que nos identifiquem, como uma escola de referência e ainda mais atrativa, reconhecida pela qualidade e diferenciação do seu projeto educativo.

Nomeação do Diretor do Conselho Pedagógico da Escola Superior de Enfermagem

Despacho ESE - 03/2013 de 20 de maio

A Presidente da Escola Superior de Enfermagem da UMinho (ESE) nomeou o Professor **Rui Manuel Freitas Novais** Diretor do Conselho Pedagógico da ESE.



ESE - Presidência

Eventos da ESE

Ciclo de Conferências

A Dimensão Ética dos Cuidados de Saúde na Pessoa em Situação crítica

10 de maio, Edifício dos Congregados, Braga ✓

A Pessoa em Situação Crítica e Cuidados Paliativos

17 de maio, Edifício dos Congregados, Braga ✓

A dor na pessoa em situação crítica: como identificar e agir

24 de maio, Edifício dos Congregados, Braga ✓

No âmbito do Mestrado em Enfermagem da Pessoa em Situação Crítica, o ciclo de Conferências organizado pela nossa Escola foi suporte para a análise de uma tipologia de doente cuja vida se encontra sob ameaça, isto é, por um lado a situação de emergência e de catástrofe que implica o salvar de uma vida e, por outro lado, a situação que decorre de doença crónica, ou estado de pré-morte.

Todavia em ambas as circunstâncias, a equipa de profissionais de saúde, nomeadamente os enfermeiros, deparam-se com uma pessoa que se apresenta numa situação particular de elevada vulnerabilidade, fisiológica e psicológica, caracterizada por um hipermetabolismo que se traduz numa situação de crise, e perante a qual têm a missão e o dever de Cuidar. E este Cuidar, tem de ser conceptualizado de forma holística e numa perspetiva pluridisciplinar nos diferentes contextos, como seria o caso dos cuidados paliativos.

Este Cuidar é também Curar, na medida em que se tratam sintomas e se curam sintomas, na medida em que se trata o sofrimento e se promove o bem-estar, na medida em que se oferece uma atenção individualizada, especializada e sensível face à vulnerabilidade da pessoa em situação crítica. Esta atenção deve estar presente, independentemente da capacidade do doente conseguir ou não verbalizar os seus sentimentos, emoções, o seu sofrimento a sua dor.

Neste sentido, foi salientada a importância e a dificuldade em identificar e intervir neste sinal vital que é a dor. Foram explorados os contextos mais críticos e que mais polémicas poderão suscitar entre os profissionais de saúde, nomeadamente no domínio da avaliação e intervenção na dor, como é o caso de doentes internados nos diferentes serviços hospitalares ou nas unidades de cuidados intensivos. Foi abordada ainda a pertinência de se considerarem os fatores psicológicos, cognitivos, emocionais e comportamentais, nomeadamente a ansiedade, depressão, a catastrofização e o otimismo como variáveis determinantes da experiência de dor, influenciando o restabelecimento do equilíbrio dos diversos sistemas orgânicos funcionais que se encontram num estado disruptivo na pessoa em situação crítica.

Este ciclo de conferências que decorreu durante o mês de maio contou com a participação dos seguintes palestrantes:

Carlos Torres Almeida (ESENVR-UTAD): O cuidar como resposta à vulnerabilidade da Pessoa em Situação Crítica

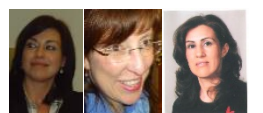
Daniel Serrão (Universidade Católica Portuguesa): Cuidar também é curar - Perspetiva ética

João Cainé e **Paula Encarnação** (ESE-UM): A pessoa em situação crítica e cuidados paliativos: enquadramento

Miguel Tavares (HSJ - Porto): Emergência em cuidados paliativos

Luís Agualusa (HPH - Matosinhos): Cuidados Intensivos em cuidados paliativos

Elisabete Pinheiro (HB-Braga) e **Ana Paula Macedo** (ESE-UM): Cuidar em cuidados intensivos



Clara Simões e Paula Encarnação (ESE-UM): A dor na pessoa em situação crítica: enquadramento
Catarina Ribeiro (HB - Braga): A experiência do enfermeiro no contexto do Serviço de Cardiologia
Isabel Silva (HB - Braga): A experiência do enfermeiro no contexto da Unidade de Cuidados Intensivos
Patrícia Pinto (ECS-UM): Papel dos fatores psicológicos na dor aguda - contributos do psicólogo da saúde.

Seminário " Construir um Problema de Investigação"

22 de junho, 14h00, Escola Superior de Enfermagem da UMinho, Edif. dos Congregados, Av. Central, Braga

Subordinado ao tema "Construir um Problema de Investigação", no âmbito da Unidade Curricular Investigação em Enfermagem, do Mestrado em Enfermagem e do Mestrado em Enfermagem da Pessoa em Situação Crítica, este seminário contará com a participação do Professor Licínio Lima, Professor Catedrático do Departamento de Ciências Sociais da Educação do Instituto de Educação da Universidade do Minho.

Questão central na atividade de investigação, a construção do "problema de investigação" representa uma tarefa complexa, designadamente em termos epistemológicos, teóricos e metodológicos.

Matérias como a transição do tema, ou assunto da pesquisa, para a formulação do problema, os distintos tipos de problemas e respetivas perguntas, o papel da teoria, as relações entre trabalho teórico e trabalho empírico, a opção pela escala de observação e a delimitação temporal, serão abordadas com recurso a exemplos concretos do âmbito das ciências humanas e sociais.

A entrada é livre.



Universidade do Minho
Escola Superior de Enfermagem



Seminário "Desafios do Modelo de Desenvolvimento Profissional"

28 de junho, Escola Superior de Enfermagem da UMinho, Edifício dos Congregados, Av. Central, Braga

Este seminário, realizado no âmbito do Curso de Formação Especializada em Supervisão Clínica em Enfermagem, tem como objetivo discutir a atual realidade da formação em contexto de trabalho dos enfermeiros e a viabilidade de um sistema de idoneidade formativa se concretizar.

O seminário, organizado pelas Professoras Arminda Anes e Ana Paula Macedo, da ESE-UM) conta com as presenças da Doutora Olga Fernandes, Professora na Escola Superior de Enfermagem do Porto e da Enfermeira Carla Silva, do Hospital Conde de Bertiandos, Ponte de Lima.

A entrada é livre.



Universidade do Minho
Escola Superior de Enfermagem



Verão no Campus

22 a 26 de julho 2013, Escola Superior de Enfermagem, Edifício dos Congregados, Braga

A Profissão e o Curso de Enfermagem

Local: Escola Superior de Enfermagem, Edifício dos Congregados | Braga

Público-alvo: alunos do 9º ano e alunos do ensino secundário

Nº participantes: 25 alunos

O Curso de Licenciatura em Enfermagem visa a formação científica, técnica, humana e cultural para a prestação de cuidados de enfermagem gerais à pessoa ao longo do ciclo vital, à família, a grupos e comunidade, nos diferentes níveis de prevenção.

A atividade Verão no Campus na Escola Superior de Enfermagem pretende sensibilizar os jovens para o Curso e Profissão de Enfermagem, e que estes debatam questões relacionadas com o que é ser enfermeiro, novos modelos de formação e responsabilidade social.



Mais em <http://www.veraonocampus.uminho.pt/>

Cursos de Pós-graduação da ESE

2ª Fase de Candidaturas para os Cursos de Pós-graduação em

Enfermagem de Cuidados Paliativos

Enfermagem de Supervisão Clínica

Enfermagem de Endoscopia Digestiva

Prazos

Apresentação de candidaturas	26 de agosto a 6 de setembro de 2013
Afixação da lista final	11 de setembro
Matrícula e Inscrição	16 a 20 de setembro
Início do Curso	27 de setembro



Os nossos alunos

Universidade do Minho entrega Bolsas de Excelência

Universidade do Minho, Salão Medieval, 22 de maio

O Salão Medieval da UMinho foi palco para a cerimónia de entrega das Bolsas de Excelência da Universidade do Minho durante a qual foram entregues a 71 alunos o respetivo diploma, a que corresponde uma bolsa de valor pecuniário idêntico ao da propina.

A academia distingue anualmente, em cada licenciatura e mestrado integrado, o melhor estudante que se tenha candidatado com nota igual ou superior a 16 valores, na primeira fase do concurso nacional de acesso e em primeira opção, ao 1º ano de cada um destes cursos. Distingue igualmente o estudante inscrito na Universidade com o melhor desempenho no ano curricular anterior dos mesmos cursos.

A Presidente da Escola Superior de Enfermagem (ESE), Professora Isabel Lage, entregou o respetivo diploma à aluna **Ana Maria Lopes Oliveira**, a qual foi a aluna com melhor nota de entrada na ESE no presente ano letivo, com **17,65** valores.



Licenciatura em Enfermagem

21 e 23 de maio, Serviço Central de Esterilização de Braga

No âmbito da Licenciatura em Enfermagem, os estudantes do 1º ano tiveram a oportunidade de visitarem o Serviço de Central de Esterilização do Hospital de Braga.

Os estudantes com esta visita de estudo ficaram conscientes da importância de controlar a infeção hospitalar através de meios de recolha, transporte, receção e triagem, lavagem/descontaminação, secagem, inspeção, preparação, embalagem, esterilização, armazenamento e distribuição dos dispositivos médicos. Agradecemos à Sra. Enfermeira Anabela Reis toda a disponibilidade apresentada no decorrer da visita e esclarecimento aos nossos estudantes.



Eventos de interESsE

Conferência Investigação em Enfermagem de Reabilitação: “Um novo conhecimento para reguiar a prática de cuidados”

1 de junho, Auditório ESEP - Porto

Tal como em outras áreas da saúde a Enfermagem de reabilitação tem evoluído em termos científicos, técnicos, conceptuais e métodos de intervenção.

No sentido de refletir estas mudanças, fruto do desenvolvimento e aprofundamento da investigação na área da Enfermagem de Reabilitação a conferência propõe um momento, em contexto formal, para refletir.

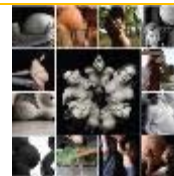


Mais informação em www.esenf.pt

Seminário de Saúde Materna e Infantil

5 de junho, ISAVE

Com a participação de várias entidades, de entrada livre e aberto à comunidade, a participação no Seminário obriga a inscrição em www.isave.pt.



1º Simpósio de Saúde Pública do Barroso

14 de junho, Boticas

Este evento irá reunir profissionais da saúde humana e veterinária, numa filosofia de debate pluridisciplinar, na perspetiva de que a saúde humana e animal constituem uma só saúde, conforme orientação das políticas da comissão europeia.

Mais informação em <http://diarioatual.com/?p=100414>



Cursos Intensivos

maio, junho e julho, Instituto de Saúde Pública da Universidade do Porto

- Investigação qualitativa em saúde (maio-junho)
- *Health Systems Methods and Current Research* (12-14 junho)
- Compreender Ensaio Clínicos (17-19 junho)
- Flexible Regression through Generalized Additive Models (1-3 julho)

Mais informação em www.ispup.up.pt



III Jornadas da Saúde da Santa Casa da Misericórdia de Barcelos

20 e 21 de junho, Auditório da Câmara Municipal de Barcelos

Pelo terceiro ano consecutivo, os profissionais da área da saúde da SCMB assumem o desafio de organizar estas jornadas com o objetivo de desenvolver as suas práticas, acompanhando a evolução científica da prestação dos cuidados nas suas diferentes dimensões, fortalecendo e melhorando a equipa multidisciplinar de profissionais de saúde, bem como de partilhar novas experiências nesta área.

As III Jornadas estão subordinadas aos temas “Saúde e Misericórdias: tradição, atualidade e modernidade” e “As dificuldades do Estado Social e o papel das Misericórdias”.

Mais informação [aqui](#)



Workshop: “A terapêutica do doente oncológico: o papel dos profissionais de saúde”.

UMinho, Escola de Ciências, 19 e 20 de julho

Este workshop tem como principal objetivo fazer uma abordagem multidisciplinar da terapêutica do cancro e dos cuidados com o doente oncológico que envolve uma equipa diversificada de profissionais de saúde.

Mais informação [aqui](#)



XV Congresso Internacional Norte de Portugal de Formação para o Trabalho

26-28 setembro, Ourense, Espanha

“A formação, a orientação e o emprego, determinantes na vulnerabilidade social”

“Cidadania, população ativa e sociedade inclusiva: impacto da crise no património imaterial das pessoas”

Mais informação em <http://www.usc.es/gefil/>



31 de maio – Dia Mundial Sem Tabaco

O consumo de tabaco é uma das principais causas de doença e de mortalidade prematura em todo o mundo.

O Dia Mundial sem Tabaco visa alertar a população para os malefícios do tabaco e sensibilizar para a necessidade de proteger as pessoas do tabagismo passivo.

Pense na sua saúde: **hoje pode ser um bom dia para deixar de fumar!**



CONTACTE-SE

Contactos

Escola Superior de Enfermagem
Avenida Central
Edifício dos Congregados
4704-553 Braga

Geral: +351 253 601 300/01

Alunos: +351 253 601 322

em@il: sec.graduacao@ese.uminho.pt & sec.pos-graduacao@ese.uminho.pt



Esta newsletter é uma publicação De e Para Todos os membros da ESE.
Agradecemos que enviem as vossas notícias e sugestões para divulgacao@ese.uminho.pt



Os editores reservam-se o direito de selecionar o tipo de notícia/evento a publicitar. Agradecemos a vossa compreensão.
